

## Nuevo hallazgo de *Diocotophyma renale* en Aguará Guazú (*Chrysocyon brachyurus*): un caso con localización renal y extrarrenal (Santa Fe, Argentina)

Ruiz, M.F.<sup>1</sup>; Sciabarrasi, A.<sup>2,3</sup>; Zimmermann, R.N.<sup>1</sup>; Aguirre, F.O.<sup>1</sup>; Valler, E.<sup>1</sup>; Urbanski, E.<sup>1</sup>; Sensevy, A.<sup>3</sup>

<sup>1</sup>Laboratorio de Análisis Clínicos, Hospital de Salud Animal. <sup>2</sup>Cátedra de Zoología diversidad y ambiente. Facultad de Ciencias Veterinarias. Universidad Nacional del Litoral. <sup>3</sup>Estación Zoológica Experimental La Esmeralda, Ministerio de la Producción Provincia de Santa Fe. mruiz@fcv.unl.edu.ar

La diocotofimosis es una helmintiasis ocasionada por el llamado “Gusano gigante del riñón”, *Diocotophyma renale*, Goeze 1782, un nemátodo cosmopolita y zoonótico con un ciclo de vida heteroxeno. Los hospederos naturales del parásito son los mustélidos, aunque numerosos mamíferos domésticos y silvestres, así como el hombre, pueden servir como hospedadores definitivos<sup>3,4</sup>.

El aguará guazú actúa como reservorio silvestre y hospedador definitivo del *D. renale*<sup>2</sup>. En estos cánidos, esta parasitosis renal se encuentra bien documentada en Brasil, Paraguay y Bolivia. En Argentina, el primer registro data del año 1944, su ocurrencia no se volvió a documentar hasta 1990. Entre 1990 y 2010 se registraron un total de catorce casos de infección por *D. renale* en aguará guazú, silvestres como cautivos<sup>1,2,3</sup>.

La presente comunicación tiene como objetivo describir un caso de diocotofimosis renal y extrarrenal en un *C. brachyurus* como aporte al conocimiento de los patógenos que pueden afectar a esta especie y de esta forma contribuir a su conservación *in situ* y *ex situ*.

Descripción del caso:

A principio del mes de noviembre del año 2017 fue capturado en la ruta provincial n° 62, próxima a la localidad de Cayastacito (Santa Fe), un macho adulto de aproximadamente 23 kg. Ingresó a la Estación Zoológica Experimental La Esmeralda con mal estado general, grave emaciación y varias lesiones en la piel complicadas con miasis (Figura n° 1). Se tomaron muestras de sangre, orina y materia fecal como primer panel de exploración, produciéndose la muerte del mismo a las doce horas de su ingreso al centro de rehabilitación. Posteriormente se procedió a la necropsia del mismo, hallándose en el riñón derecho tres hembras y dos machos (Figura n° 2) y en el hígado solo un macho de 20 cm de longitud (Figura n° 3<sup>a</sup>, 3<sup>b</sup>).



Fig. n° 1



Fig. n° 2

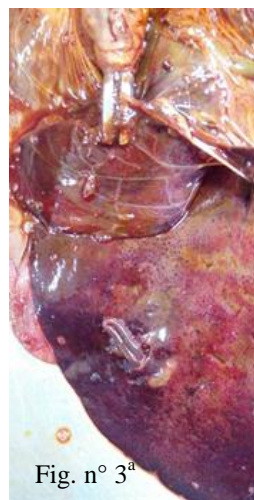


Fig. n° 3<sup>a</sup>



Fig. n° 3<sup>b</sup>

Consideramos relevante esta comunicación, pues el presente caso nos permite documentar por primera vez la presencia extrarrenal de *D. renale* en *C. branchyururs*. A la fecha, solo en los caninos domésticos, se citan al tejido subcutáneo, glándula mamaria, canal inguinal, escroto, próstata, estómago, ovario, cavidad torácica y abdominal como localizaciones extrarrenales<sup>1,3,4</sup>.

Si bien, aún es motivo de controversia la causa por la cual ocurren las migraciones erráticas, algunos autores proponen que las larvas frecuentemente se desorientan en hospedadores que son poco específicos y terminan residiendo en órganos diferentes del riñón<sup>3</sup>.

Las localizaciones ectópicas son todo un desafío para el diagnóstico, en este sentido, el diagnóstico por imágenes obtenidas mediante ultrasonido es de gran utilidad.

El aguará guazú es el cánido más grande que habita en toda Sudamérica. Es una especie que se encuentra Amenazada, habiendo sido declarada Monumento Natural Provincial por la Ley 12.182 desde el año 2003, en la que establece la veda total y permanente de su caza; así como también la prohibición absoluta de su captura, tenencia y comercialización. Distintas enfermedades son potencialmente una amenaza para la conservación de esta especie. En este sentido, cobra significado este informe, en un intento por ampliar el horizonte de conocimientos de aquellas afecciones que pueden atentar contra su supervivencia.

#### Bibliografía

1. Fiorentini, J.O.; Negro, P.S. (2009). Dioctofimosis en perros de la ciudad de Santa Fe, Argentina. Rev. Med. Vet. 86 (6): 240- 242.
2. Orosco, M.M.; González Ciccía, P.; Soler, L. (2015). El aguará guazú en la Argentina. CEBBAD. Bs As, Argentina. Pp 278.
3. Radman, N.E., María Inés Gamboa, M.I.; Butti, M.J.; Blanco, M.; Rube, A.; Terminiello, J., Osen, B.A.; Burgos, L.; Corbalán, V.; Paladini, A.; Acosta, R.M.; Rodríguez Eugui, J.I.; Borrelli, S.; Brusa, M.; Martino, P. (2017). Occurrence of dioctophymosis in canines within a riparian zone of the Río de La Plata watercourse, in Ensenada, Buenos Aires Province, Argentina. Veterinary Parasitology: Regional Studies and Reports. 10: 43–50
4. Ruiz, M.F.; Zimmermann, R.N.; Aguirre, F.O.; Stassi, A.; Forti, M.S. (2014). Dioctofimosis: presentación de un caso clínico. Vet. Arg. 31(315): 1-7